

**Deseja submeter artigo à revista Estação Científica (UNIFAP)? Convidamos todos a conferir a seção [Sobre a Revista](#) e ler as políticas de seção, bem como as [Diretrizes para Autores](#). É necessário que os autores se [cadastram](#) no sistema antes de submeter um artigo; caso já tenha se cadastrado basta [acessar](#) o sistema e iniciar o processo de 5 passos de submissão de artigo.**

#### **PRAZO DE SUBMISSÃO DE ARTIGOS ABERTO ATÉ 10 DE DEZEMBRO DE 2015**

O Editor-chefe da revista Estação Científica (UNIFAP), ISSN 2179-1902, comunica que o prazo para submissão de artigos científicos para o próximo número encontra-se aberto até a data de 10/12/2015. Os textos deverão ser submetidos pelo navegador MOZILA FIREFOX, no site: <http://periodicos.unifap.br/index.php/estacao> ou por meio do Portal de Periódicos da UNIFAP: <http://periodicos.unifap.br>.

Estação Científica (UNIFAP) publica artigos inéditos em várias áreas do conhecimento, nas seções Artigos originais, Artigos de revisão de literatura, Ensaaios, Entrevistas, Experimentação, Grupos de estudo e de pesquisa, Pontos de vista, Relatos de experiência/caso, Relatos de práticas pedagógicas e Resenhas. Os artigos devem observar os critérios de publicação.

#### **POLÍTICAS DE SEÇÃO**

**ARTIGOS DE REVISÃO DE LITERATURA** - São trabalhos que têm por objeto resumir, analisar, avaliar ou sintetizar trabalhos teóricos e/ou de investigação já publicados, estabelecendo um recorte temporal e/ou geográfico para análise da literatura consultada. Deve ter entre 10 a 20 páginas.

**ARTIGOS ORIGINAIS** - São trabalhos de pesquisa científica, apresentando resultados de investigação baseados em dados empíricos ou teóricos, de característica filosófica, cultural e pedagógica, utilizando metodologia científica, de descobertas com relação a aspectos experimentais ou observacionais. Devem incluir análise descritiva e/ou inferências de dados próprios. Deverão ter entre 10 a 20 páginas, de preferência com a seguinte estrutura: Introdução, Metodologia, Resultados, Discussões, Conclusão e Referências.

**ENSAIOS** - Trabalhos que apresentam reflexões teóricas próprias, elaborados a partir de interpretações livre e originais sobre um determinado tema, ainda que sem dispensar um rigoroso aparato de documentação empírica e bibliográfica. Deve ter entre 10 a 20 páginas.

**ENTREVISTAS** - Apresenta entrevista realizada com um indivíduo ou grupo de pessoas notórias, no âmbito acadêmico, cultural e científico. Adicionalmente deve ser enviado comprovante de autorização do entrevistado concordando com a publicação na revista. Deve ter entre 05 a 10 páginas.

**EXPERIMENTAÇÃO** - Apresenta reflexões sobre métodos e técnicas de pesquisa científica. Deve ter entre 10 a 20 páginas.

**GRUPOS DE ESTUDO E DE PESQUISA** - Apresentação das atividades desenvolvidas e/ou em andamento de um grupo de estudo, grupo de pesquisa, núcleo de pesquisa, centro de investigação ou laboratório. Cumpre a função de publicizar e divulgar as ações investigativas e de desenvolvimento técnico-científico. Deve ter entre 10 a 20 páginas.

**PONTOS DE VISTA** - Análise de uma situação atual, política, econômica, cultural e/ou científica, que tenha repercussão internacional e/ou nacional. Deve ter entre 10 a 20 páginas.

**RELATOS DE EXPERIÊNCIA/CASO** - São artigos que apresentam dados descritivos e/ou interpretativos de um ou mais casos, explorando um problema ou objeto de estudo por meio de exemplo. Apresenta as características do objeto estudado. Deve ter entre 10 a 20 páginas.

**RELATOS DE PRÁTICAS PEDAGÓGICAS** - Relatos de atividades desenvolvidas junto aos alunos, em sala de aula ou não, sobre atividades científico-pedagógicas. Deve ter entre 10 a 20 páginas.

**RESENHAS** - Aceita resenhas de 05 a 10 páginas, de livros recém-lançados nos últimos três anos, que tenham relação com a política editorial da revista. Deve ser inserido no desenvolvimento do texto uma imagem da capa do livro resenhado, obrigatoriamente.

#### **DECLARAÇÃO DE DIREITO AUTORAL**

Os autores se obrigam a aceitar a Declaração de Direitos Autorais da revista.

**Estação Científica (UNIFAP)** orienta que só devem assinar os trabalhos as pessoas que de fato

participaram das etapas centrais da pesquisa, não bastando, por exemplo, ter revisado o texto ou apenas coletado os dados. Todas as pessoas relacionadas como autores, por ocasião da submissão de trabalhos estarão automaticamente declarando responsabilidade, nos termos a seguir:

**Declaração de responsabilidade:** certifico que participei suficientemente do trabalho para tornar pública minha responsabilidade pelo seu conteúdo. Certifico que o manuscrito representa um trabalho original e que não foi publicado ou está sendo considerado para publicação em outra revista nacional ou internacional, quer seja no formato impresso ou no eletrônico, exceto o descrito em anexo. Atesto que, se solicitado, fornecerei ou cooperarei totalmente na obtenção e fornecimento de dados sobre os quais o manuscrito está baseado, para exame do conselho editorial da revista.

**Transferência de direitos autorais:** declaro que em caso de aceitação do artigo, por parte da **Estação Científica (UNIFAP)**, concordo que os direitos autorais a ele referentes se tornarão propriedade exclusiva do Departamento de Pesquisa da Universidade Federal do Amapá, vedado qualquer reprodução, total ou parcial, em qualquer outra parte ou meio de divulgação, impressa ou eletrônica, sem que a prévia e necessária autorização seja solicitada e, se obtida, farei constar o competente agradecimento ao Departamento de Pesquisa da Universidade Federal do Amapá e os créditos correspondentes à **Estação Científica (UNIFAP)**. Declaro em meu nome e em nome dos demais coautores, porventura existentes, estar ciente de que a não observância deste compromisso submeterá o infrator a sanções e penas previstas na Lei de Proteção de Direitos Autorais (Lei Federal nº 9.610, de 19 de fevereiro de 1998).

Obs.: **Estação Científica (UNIFAP)** adota a política do *copyleft*, isto é, após a publicação é livre a reprodução para fins não comerciais, desde que o autor e a fonte sejam citados.

## DIRETRIZES PARA AUTORES

**Estação Científica (UNIFAP)** é publicada semestralmente pelo Departamento de Pesquisa da Universidade Federal do Amapá.

1. A revista publica artigos em várias áreas do conhecimento, nas seções Artigos originais, Artigos de

revisão de literatura, Ensaios, Entrevistas, Experimentação, Grupos de estudo e de pesquisa, Pontos de vista, Relatos de experiência/caso, Relatos de práticas pedagógicas e Resenhas. Para mais informações, acesse a [Política de Seção](#).

2. Só podem ser submetidos trabalhos originais e inéditos, e que os mesmos não estão sendo submetidos à análise para publicação em outra revista, em parte ou no todo, nem será submetido para publicação em outras revistas enquanto perdurar o processo editorial nesta.

3. Não será aceito artigo em coautoria com mais de três autores.

4. Os autores se obrigam a aceitar e declarar a cessão de direitos autorais, a qual está disponível no [site da revista](#).

5. Os artigos deverão ser submetidos pelo navegador MOZILA FIREFOX ou GOOGLE CHROMO, pois o Internet Explorer não possibilita a submissão integral. Primeiramente faça o seu cadastro e/ou login. A seguir, clique na Página do Usuário, na opção Autor, em [Iniciar nova submissão](#) e preencha os 5 passos do processo.

6. Solicita-se aos autores não colocarem seus respectivos nomes no arquivo enviado, pois os procedimentos de análise e apreciação dos artigos pelos pareceristas são realizados com o anonimato dos autores dos respectivos trabalhos e dos pareceristas ("avaliação cega"). **Portanto, não se identifique no corpo do texto, nem nas propriedades do arquivo.** A identificação autoral será retirada diretamente dos metadados da submissão, quando também serão retirados o resumo biográfico, formação acadêmica e a identificação de afiliação institucional do/s autor/es e e-mail (metadados da submissão).

7. Os relatos deverão basear-se nas técnicas mais avançadas e apropriadas à pesquisa.

8. Os dados, ideias, opiniões e conceitos emitidos nos artigos, bem como a exatidão das referências, são de inteira responsabilidade do/s autor/es.

9. Os artigos serão avaliados inicialmente quanto à adequação das normas da revista (Diretrizes para Autores), e serão encaminhados pelo Editor da revista ao corpo de pareceristas, que apreciação o texto. As opções de pareceres são: a) Aprovado integralmente; b) Aprovado, desde que sejam feitas as correções necessárias; c) Recusado para publicação. Caso haja alguma divergência quanto aos pareceres, o Editor encaminhará o artigo ao conselho

editorial que decidirá quanto à publicação ou não. Exige-se obrigatoriamente que os autores não façam uso de plágio.

10. Os artigos podem ser submetidos em português, inglês, espanhol ou em francês. Devem ser concisos e consistentes no estilo.

11. A revisão de português e a tradução e/ou revisão de língua estrangeira são de responsabilidade e custeados pelos autores.

12. Estão listadas abaixo a formatação e outras convenções:

a) No processo de submissão, nos metadados da submissão, deverão ser inseridos os nomes completos dos autores (no máximo três autores), suas formações acadêmicas, vinculações institucionais e e-mails.

b) Os artigos deverão conter: Título, Resumo e Palavras-chave no idioma em que estão sendo submetidos, e suas respectivas traduções em inglês (*Title, Abstract e Keywords*).

c) O Título, centralizado e negrito, com no máximo vinte palavras, no idioma do artigo e também em inglês, deverá ser preciso.

d) O Resumo, escrito em parágrafo único, não excedendo 200 palavras, deverá conter informações sucintas sobre o artigo. Devem constar no resumo o objetivo, a metodologia, resultados e conclusões do artigo. Até seis palavras-chave deverão ser acrescentadas ao final, que não estejam citadas no título, separadas entre si por ponto e finalizadas também por ponto. As mesmas instruções se aplicam para o *Abstract e Keywords*.

e) Ao final do artigo deverão constar apenas as referências bibliográficas dos trabalhos referidos no texto. Devem ser atualizadas, contendo, preferencialmente, os trabalhos mais relevantes sobre o tema publicados nos últimos cinco anos.

f) Agradecimentos poderão ser mencionados sob a forma de nota de rodapé. Também pode ser comunicado a existência de todo e qualquer auxílio financeiro recebido para a elaboração do trabalho, mencionando agência de fomento, também em nota de rodapé.

g) Os artigos submetidos deverão ter entre 10 a 20 páginas digitadas (exceto resenhas e entrevistas, que deverão ter entre 05 a 10 páginas), incluindo figuras, tabelas e referências bibliográficas (listadas somente aquelas citadas no texto). Deverão ser escritos com espaçamento entre linhas de 1,5 e ter

suas páginas numeradas. Dever-se-á deixar uma linha em branco entre os títulos e subtítulos e os textos que os sucedem ou precedem. Nas citações diretas, deve haver uma linha em branco antes e depois dos textos que as precedem e sucedem. Nas ilustrações deve haver uma linha em branco entre elas e os textos que as precedem e sucedem. Não pode haver linhas em branco entre os parágrafos dos textos com o objetivo de aumentar a quantidade de páginas. O trabalho deverá ser editado no MS-Word, ou compatível, utilizando fonte *Times New Roman*, tamanho 12.

h) No caso da seção de Entrevistas, deve ser enviado fotografia recente e comprovante de autorização do entrevistado concordando com a publicação na revista.

i) No caso da seção de Resenhas, é obrigatório que esteja inserido no desenvolvimento do texto uma imagem da capa do livro resenhado.

j) O trabalho deverá ser formatado em A4, com margens superior e esquerda com 3,0 cm e a inferior e a direita deverão ter 2,0 cm.

k) O arquivo contendo o trabalho que deverá ser anexado (transferido), durante a submissão, não poderá ultrapassar o tamanho de 2MB, bem como, não poderá conter qualquer tipo de identificação de autoria, inclusive na opção propriedades do Word. Caso haja problemas na transferência do manuscrito, deve-se comunicar ao [Suporte Técnico](#) da revista para auxílio.

l) Ilustrações: tabelas, figuras, gráficos, desenhos, esquemas, fluxogramas, fotografias, organogramas, mapas, plantas, quadros, retratos outras ilustrações deverão ter os títulos na parte superior, numerados sequencialmente conforme a categoria, escritos no idioma do artigo e também em inglês, caso não seja este o idioma principal do artigo. Embaixo das ilustrações deverá constar a fonte e, se houver, notas. Deverão ser inseridas no texto, logo após a sua citação e o mais próximo possível do trecho a que se refere.

m) As ilustrações (tabelas, figuras, gráficos, desenhos, esquemas, fluxogramas, fotografias, organogramas, mapas, plantas, quadros e retratos) deverão ter preferencialmente 7,5 cm de largura, e não deverão ultrapassar a altura máxima de 16 cm.

n) As figuras digitalizadas deverão ter 300 dpi de resolução e preferencialmente gravadas no formato jpeg ou jpg.

o) Abreviações podem ser utilizadas, devendo ser precedidas de seu significado por extenso na primeira menção.

p) As citações deverão seguir os exemplos seguintes que se baseiam na ABNT, no sistema AUTOR-DATA. Nas citações diretas, é obrigatório informar o autor, ano e página: Câmara (2008, p. 31) ou (CÂMARA, 2008, p. 31). Para o caso de citações indiretas no texto, usar apenas o sobrenome e ano: Caporalini (2005) ou (CAPORALINI, 2005); para dois autores: Veiga e Santos (2008) ou (VEIGA; SANTOS, 2008); para três autores: Morelli, Souza e Cruz (2014) ou (MORELLI; SOUZA; CRUZ, 2014); mais de três autores, utilizar o primeiro e após et al.: Gheorghiu et al. (2008) ou (GHEORGHIU et al., 2008).

## MODELOS DE REFERÊNCIAS

Deverão ser organizadas em ordem alfabética, justificado, conforme os exemplos seguintes que se baseiam na ABNT. Listar todos os autores do trabalho. Os títulos dos periódicos deverão ser completos e não abreviados.

Livros com um autor: AUTOR. **Título.** Edição. Local: Editora, ano. Exemplo:

NOGUEIRA, C. M. **A feminização no mundo do trabalho:** entre a emancipação e a precarização. Campinas: Autores Associados, 2003.

Livros com dois autores: AUTORES separados por ponto e vírgula. **Título.** Edição. Local: Editor, ano. Exemplo:

ACCIOLY, A. R.; MARINHO, I. P. **História e organização da educação física e desportos.** Rio de Janeiro: Universidade do Brasil, 1956.

Livros com três autores: AUTORES separados por ponto e vírgula. **Título.** Edição. Local: Editor, ano. Exemplo:

REZER, R.; CARMENI, B.; DORNELLES, P. O. **O fenômeno esportivo:** ensaios crítico-reflexivos. 4. ed. São Paulo: Argos, 2005.

Livros com mais de três autores: Entrada pelo primeiro autor, seguido da expressão *et al.* **Título.** Local: Editora, ano. Exemplo:

TANI, G. *et al.* **Educação física escolar:** fundamentos de uma abordagem desenvolvimentista. São Paulo: EPU, 1988.

Livros com organizadores, coordenadores: ORGANIZADOR ou COORDENADOR, etc. (Org. ou Coord. ou Ed.) **Título.** Local: Editora, ano. Exemplo: CRUZ, I. et al. (Org.). **Deusas e guerreiras dos jogos olímpicos.** 4. ed. São Paulo: Porto, 2006. 123 p. (Coleção Fio de Ariana).

Partes de livros com autoria própria: AUTOR da parte referenciada. Título da parte referenciada. Referência da publicação no todo precedida de In: Localização da parte referenciada. Exemplo:

GOELLNER, S. Mulher e Esporte no Brasil: fragmentos de uma história generificada. In: SIMÕES, A. C.; KNIJIK, J. D. **O mundo psicossocial da mulher no esporte:** comportamento, gênero, desempenho. São Paulo: Aleph, 2004. p. 359-374.

Dissertações, teses, trabalhos de conclusão de curso: AUTOR. **Título.** Ano. Paginação. Tipo do documento (dissertação, tese, trabalho de conclusão de curso), grau entre parênteses (Mestrado, Doutorado, Especialização em...) - vinculação acadêmica, o local e o ano da defesa. Exemplo:

SANTOS, F. B. **Jogos intermunicipais do Rio Grande do Sul:** uma análise do processo de mudanças ocorridas no período de 1999 a 2002. 2005. 400 f. Dissertação (Mestrado em Educação Física) - Curso de Educação Física, Departamento de Educação Física, UFRGS, Porto Alegre, 2005.

Trabalhos de eventos: AUTOR. Título do trabalho apresentado no evento. Referência da publicação no todo precedida de In: nome do evento, numeração do evento (se houver), ano e local (cidade) de realização do evento. **Título do documento** (Anais, Livro de Resumo, *Proceedings*, tópico temático etc.). Local, editora: ano de publicação. Página inicial e página final da parte referenciada. Exemplo:

VIOLATO, R. R.; WAISMAN, Jaime. O moto-táxi como modo de transporte urbano de passageiros. In: Panamerican Conference On Traffic And Transportation Engineering., 2004, Albany, NY. **Conference Papers.** Albany, NY: Rensselaer Polytechnic Institute, 2004. p. 1-9.

Artigos de revistas/periódicos: AUTOR do artigo. Título do artigo. **Título da revista,** local, v., n., páginas, mês, ano. Exemplos:

Um autor: ADELMAN, M. Mulheres no esporte: corporalidades e subjetividades. **Movimento,** Porto Alegre, v. 12, n. 1, p. 11-29, jan./abr., 2006.

Dois autores: AMORAS, F. C.; RODRIGUES, L. G. A constituição dos programas de políticas públicas no

Brasil. **Revista Espaço Acadêmico**, Maringá, n. 173, p. 97-106, out. 2015.

Três autores: CAVECHINI, C.; SOUZA, F. de; PAGANOTTI, I. Polêmica na garupa: uso de motos para transporte de passageiros: risco ou solução? **Revista Problemas Brasileiros**, São Paulo, n. 366, p. 32-35, nov.-dez. 2004.

Mais de três autores: SOUSA, R. S. *et al.* Antropologia das trocas econômicas informais e ilícitas. **PRACS: Revista Eletrônica de Humanidades do Curso de Ciências Sociais da UNIFAP**, Macapá, n. 1, p. 01-10, dez. 2008.

Artigos de jornais: AUTOR do artigo. Título do artigo. **Título do jornal**, local, data (dia, mês e ano). Caderno, p. Exemplo:

SILVEIRA, J. M. F. Sonho e conquista do Brasil nos jogos olímpicos do século XX. **Correio do Povo**, Porto Alegre, 12 abr. 2003. p. 25-27.

Leis, decretos, portarias, etc.: LOCAL (país, estado ou cidade). Título (especificação da legislação, nº e data). **Indicação da publicação oficial**. Exemplo:

BRASIL. Decreto nº 60.450, de 14 de abril de 1972. Regula a prática de educação física em escolas de 1º grau. **Diário Oficial [da] República Federativa do Brasil**, Brasília, v. 126, n. 66, p. 6056, 13 abr. 1972. Seção 1, pt. 1.

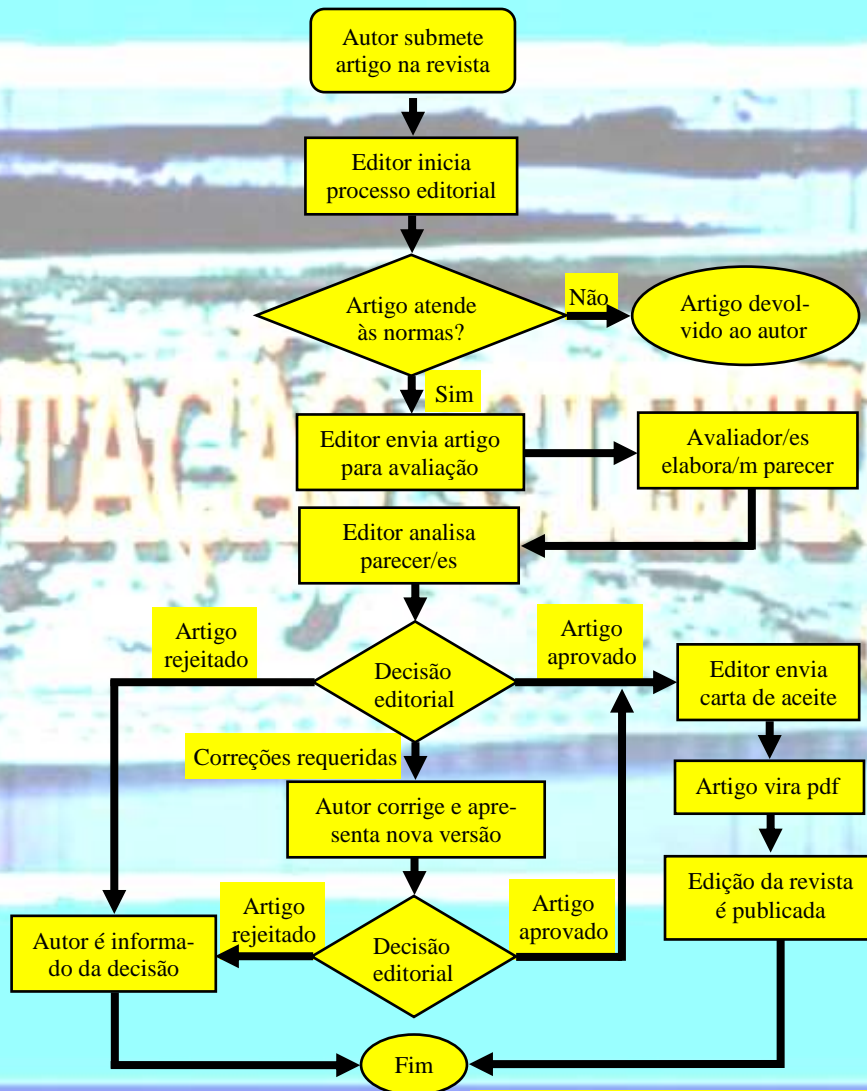
Documentos eletrônicos online em html ou htm: AUTOR. **Título**. Local, data. Disponível em: < >. Acesso em: dd mm. aaaa. Deve-se informar o endereço online, exceto nos textos em pdf. Exemplo:

PEPEU, S. R. F. O advento das mototáxis. **Jus Navigandi**, Teresina, ano 3, n. 27, dez. 1998. Disponível em: <<http://jus2.uol.com.br/doutrina/texto.asp?id=500>>. Acesso em: 13 jul. 2009.

BRASIL. **Lei nº 8.987, de 13 de fevereiro de 1995**. Dispõe sobre o regime de concessão e permissão da prestação de serviços públicos previsto no art. 175 da Constituição Federal, e dá outras providências. Disponível em: <[http://www.planalto.gov.br/ccivil\\_03/LEIS/L8987compilada.htm](http://www.planalto.gov.br/ccivil_03/LEIS/L8987compilada.htm)>. Acesso em: 28 mar. 2010.



## Fluxograma básico do processo editorial da revista Estação Científica (UNIFAP)



Elaborado por: Fernando Castro Amoras

